

Välkommen till Skanska och våra arbetsplatser!

Vi vill att du ska trivas och känna dig välkommen på Skanskas arbetsplatser! För att du ska kunna göra ett bra jobb i en arbetsmiljö som både är säker och hälsosam finns Skanskas ordnings- och skyddsregler.



Reglerna gäller alla som vistas på Skanskas bygg- och anläggningsarbetsplatser samt fasta produktionsanläggningar. De kompletterar men ersätter inte gällande lagstiftning.

Regler för att skydda oss	2
Innan ankomst till arbetsplatsen.....	2
Behörighet och tillstånd	2
Inpassering och närvaroregistrering.....	2
Arbetstider	3
Personlig skyddsutrustning	3
Skyddsanordningar	3
Risker i arbetet	3
Mobiltelefonanvändning och ljudanläggning	6
Regler för att alla ska trivas	7
Mångfald och inkludering	7
Ordning och reda.....	7
Alkohol och droger	7
Rökning	7
Fotografering och sociala medier	8
Minderåriga på arbetsplatsen.....	8
Husdjur	8
Arbetsplatsspecifika regler	8
Åtgärder när reglerna inte efterlevs.....	8

Regler för att skydda oss

För att nå säkra och hälsosamma arbetsplatser behöver vi hjälpas åt. Alla arbetsmoment ska riskbedömas och Skanskas arbetsmiljökrav ska följas. Ingrip alltid om du ser ett riskfyllt beteende. Dina handlingar och ditt agerande är avgörande för ditt eget och andras välmående.

- Avbryt ditt och andras arbete om det innebär fara för liv eller hälsa.
- Var väl insatt i arbetsplatsens nödlägesrutiner. På APD-planen ser du var utrymningsvägar, återsamlingsplats, brandsläcknings- och första hjälpen utrustning finns.
- Rapportera alla skador, tillbud och observationer till din närmaste chef eller ditt skyddsombud. Skanskas produktionsledning ska omedelbart informeras.

Innan ankomst till arbetsplatsen

För att få utföra arbete på Skanskas arbetsplatser ska du ha genomfört byggbranschens säkerhetsutbildning ”*Safe Construction Training*” samt Skanskas arbetsplatsintroduktion. Godkänt resultat på säkerhetsutbildningen intygas vid din första ankomst till arbetsplatsen, genom registrering i ID06-kompetensdatabas.

Om du ska ta emot besökare på arbetsplatsen ska detta ske enligt arbetsplatsens rutiner. Alla som vistas tillfälligt på arbetsplatsen ska genomgå en besöksanpassad introduktion. Besök ska alltid ske i sällskap av behörig ledsagare.

Behörighet och tillstånd

Du som ska utföra ett arbete som erfordrar extra behörighet, exempelvis heta arbeten, kranförare, lastmaskinförare, ställningsmontörer, samt användare av travers eller viss arbetsutrustning såsom motorsåg/motorkap, ska styrka din behörighet genom registrering i ID06-kompetensdatabas eller genom annan skriftlig dokumentation på genomförd utbildning.

I de fall där även skriftligt tillstånd krävs, exempelvis för att koppla last, använda maskindriven lyftanordning, truck eller användning av mobil arbetsplattform behöver du din arbetsgivares skriftliga tillstånd.

Utbildningsbevis och din arbetsgivares skriftliga tillstånd ska överlämnas till Skanskas produktionsledning innan arbetet påbörjas.

Inpassering och närvaroregistrering

Du är ansvarig för att registrera dig på den arbetsplats du ska utföra arbete. Registreringen ska ske dagligen och i direkt anslutning till att arbetspasset börjar. Avregistrering ska göras vid arbetspassets slut. Om registreringen av någon anledning inte kan ske ska du omedelbart kontakta Skanskas produktionsledning.



På arbetsplatsen ska du bära ditt ID06-kort väl synligt, följa ID06-regler och kunna legitimera dig med giltig ID-handling.

Arbetstider

Skanskas beslutade arbetstider ska följas. Förskjutning eller inarbetning av arbetstid får inte förekomma utan skriftlig överenskommelse med Skanskas produktionsledning.

Personlig skyddsutrustning

Skyddshjälm med knäppt hakrem, skyddsglasögon, skyddshandskar, skyddsskor med tåhätta och spiktrampskydd samt varselkläder på överkroppen är obligatorisk skyddsutrustning för alla på arbetsplatsen.

Avsteg från den obligatoriska skyddsutrustningen ska vid behov sökas från Skanskas produktionsledning. Avsteg får inte göras utan skriftligt tillstånd.

Ytterligare personlig skyddsutrustning, exempelvis högre varselklass, hörselskydd, andningsskydd, korgglasögon, fallskyddsutrustning, flytväst och specifika arbetskläder, ska användas enligt aktuella riskbedömningar, arbetsberedningar och skyddsinstruktioner.

Du ansvarar för att din personliga skyddsutrustning underhålls och förvaras så den bibehåller sin skyddseffekt och hygieniska standard.



Skyddsanordningar

Du ska alltid uppmärksamma och respektera anvisade gångvägar samt avspärrade och varningskyltade riskområden.

Om arbetet du ska utföra innebär risk för att någon annan kan komma till skada ska en tillfällig skyddsanordning sättas upp. Det gäller även vid arbetsmoment som pågår ovanför varandra. Avspärrningen ska bestå av en fysisk barriär exempelvis grind, staket, eller vid kortvariga arbeten plastkätting. Plastband får endast användas vid akuta och kortvariga uppgifter inomhus.

Alla öppningar i bjälklag och mark ska täckas, förankras samt markeras. Materialet som täcker öppningen ska klara att bära den belastning den kan komma att utsättas för.

Du får aldrig ta bort en skyddsanordning exempelvis skyddsräcke eller skyddstäckning utan genomförd riskbedömning, arbetsberedning och tillstånd från Skanskas produktionsledning. Tar du bort en skyddsanordning är du skyldig att återställa den.



Risker i arbetet

Innan arbetet påbörjas ska du säkerställa att du har kunskap om hur arbetet ska utföras samt känner till aktuella förutsättningar och skyddsåtgärder. Reagera på förändringar och se till att planeringen anpassas till verksamheten.

Du har alltid rätt att stoppa ett arbete om det upplevs som riskfyllt för dig eller någon annan. Skanskas produktionsledning ska då underrättas omgående.

Arbete i slutet utrymme

Innan du påbörjar arbete i ett slutet utrymme ska du vara säker på att:

- Utrymmet är säkert att beträda.
- Eventuella mätningar är gjorda.
- Mät- och/eller skyddsutrustning finns på plats.
- Nödutrustning finns tillgänglig och att du känner till nödlägesrutinerna.

Arbete i slutet utrymme får aldrig utföras som ensamarbete.

Arbete med risk för fall

I första hand ska andra lösningar än personlig fallskyddsutrustning användas vid arbeten där det finns risk för fall, exempelvis ställningar, skyddsräcken eller annat kollektivt skydd som skyddsnät. Är det inte möjligt används personligt fallskydd.

Du får endast använda ställningar som är utformade och godkända för det arbete du ska utföra. Innan du beträder en ställning ska du vara säker på att den kontrollerats och godkänts.

Stegar får endast användas i undantagsfall och då ska Skanskas regler för stegar och bockar följas.

Arbete från lift och arbete med personlig fallskyddsutrustning får endast utföras efter dokumenterad utbildning. Det får aldrig utföras som ensamarbete. En plan för räddningsinsats ska upprättas innan arbete påbörjas



Brandfarliga arbeten

Om du ska utföra svetsning, skärning och liknande brandfarliga arbeten behöver du ha ett aktuellt utbildningscertifikat och tillstånd från ansvarig för heta arbeten.

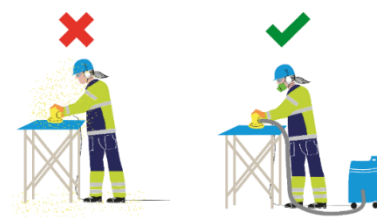
- Gasflaskor ska, då de inte används, samlas på avsedd plats med synlig varningsskylt, ha skyddshuven på, förvaras stående samt väl förankrade.
- Cellplast på arbetsplatsen ställer stora krav på förvaring och hantering, samt extra uppmärksamhet vid heta arbeten.

Bullrande arbeten

Du behöver vidta åtgärder för att reducera eller skärma av särskilt bullrande arbete, genom planering och val av metoder, maskiner och utrustning. Bullret ska reduceras så nära källan som möjligt.

Dammande arbeten

Du behöver vidta åtgärder för att reducera eller skärma av dammande arbete. Dammet ska reduceras så nära källan som möjligt exempelvis genom dammskydd, integrerat utsug på maskin, dammsugning, punktutsug eller vattenbegjutning. När du städar ska dammsugare användas. Raka kan användas vid grovstädning.



Elarbeten

Endast du som ingår i ett företags egenkontrollprogram för elinstallationsarbete samt har tillstånd från elanläggningsansvarig får göra ingrepp i arbetsplatsens elinstallationer. Arbetsplatsens rutiner för "bryt och lås – säker fränkoppling" ska följas.

- Alla elanläggningar ska vara försedda med jordfelsbrytare.
- Kablar ska hängas upp eller täckas över för att minska risken för att någon snubblar.
- Kontrollera alla elektriska verktyg, utrustningar och kablar regelbundet. Defekt utrustning ska omedelbart tas ur drift.

Kemiska produkter och farliga ämnen

Du som använder kemiska produkter ska alltid innan arbetet påbörjas lämna uppgifter om produkten inklusive säkerhetsdatablad till Skanskas produktionsledning. Samtliga kemikalier ska listas i en kemikalieförteckning. Du behöver veta var på arbetsplatsen du hittar information om åtgärder vid exempelvis spillolycka, förtäring eller stänk i ögonen.

Produkter med farliga egenskaper, märkta med farosymbol, får endast användas i enlighet med instruktioner från utförd riskbedömning och eventuell arbetsberedning. Du som arbetar med produkterna ska ha kunskap om säker hantering.

Kemikalier ska vara märkta och förvaras säkert, utan risk för spill eller läckage till mark och vatten, de ska vara skyddade mot påkörning och utan åtkomst för obehöriga.



Lastning, lossning och godshantering

- Lastnings- och lossning får endast ske på anvisad plats.
- Chaufförer som ska lasta eller lossa gods ska avisera sin ankomst till leveranssamordnaren på arbetsplatsen.
- Lastning eller lossning får inte påbörjas utan tillstånd.
- Lastnings- och lossningsområdet ska om möjligt spärras av. Endast personer som är involverade i momentet får befinna sig i lossnings- eller lastningsområdet och ska stå på ett säkert avstånd från lasten och fordonet.

Lyftoperationer

- Endast behöriga och utsedda personer med arbetsgivarens skriftliga tillstånd får utföra lyft med maskindriven lyftanordning.
- Endast behöriga och utsedda lastkopplare med arbetsgivarens skriftliga tillstånd får koppla last.
- Befinn dig aldrig under hängande last.



Maskiner och fordon

Grävmaskiner, hjullastare, dumprar, betongpumpar, kranar, lyftanordningar, hissar, liftar och liknande utrustningar ska besiktigas enligt föreskrivet tidsintervall. Utrustning som

saknar uppgift om godkänd besiktning får inte användas. Besiktningsintyg ska uppvisas för Skanskas produktionsledning innan arbetet påbörjas.

Du som ska använda maskiner eller annan teknisk utrustning ska innan arbetet påbörjas kontrollera dess skick och att erforderliga skyddsanordningar fungerar korrekt. Bomliftar som används på Skanskas arbetsplatser ska ha fungerande klämskyddsutrustning.

Dessutom ska du:

- Enbart tanka arbetsfordon på avsedd plats, de ska alltid vara avstängda under tankningen.
- Säkerställa att spillberedskap finns i ditt arbetsfordon eller arbetsmaskin.
- Säkerställa att eventuella medpassagerare är behöriga att vistas på arbetsplatsen och endast använder tillåtna platser i fordonet.
- Parkera arbetsfordon på anvisad plats.

Schaktningsarbeten

- Du som arbetar med eller i närheten av schaktningsarbeten ska följa anvisningarna från arbetsplatsens schaktansvarige.
- Endast behörig personal får vistas i schakten och antalet personer i schakten ska minimeras.
- Håll utrymningsvägar i schakten fria från hinder.

Mobiltelefonanvändning och ljudanläggning

Du ska alltid hålla god uppmärksamhet på uppgiften och omgivningen. Därför får endast mobiltelefon och mobila dataenheter användas på ett ansvarsfullt sätt. Följande gäller:

- Vid användning av mobiltelefon eller surfplatta ska du stå i en säker position.
- Om du som förare av fordon, maskin eller kran behöver använda telefonen ska det vara för kortare arbetssamtal och då ska handsfree användas.
- Kommunikation mellan förare och medarbetare under specifik arbetsuppgift får ske med handsfree om riskbedömning visat att detta ökar säkerheten för arbetsuppgiften.
- Privat användning ska i huvudsak förläggas till rast.
- Ljudanläggningar (radio, hörselkåpor med radio, mp3- spelare eller motsvarande) får endast användas efter riskbedömning och godkännande av Skanskas produktionsledning.

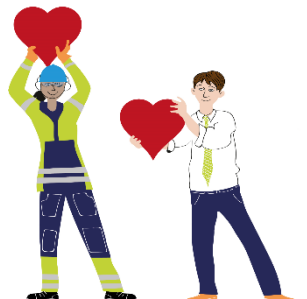


Regler för att alla ska trivas

Mångfald och inkludering

På Skanskas arbetsplatser strävar vi efter ett öppet och inkluderande arbetsklimat där allas kompetenser och erfarenheter tas tillvara. Du har ansvar för att bidra till en arbetsplats där alla behandlas väl, känner sig respekterade och kan vara sig själva i arbetet.

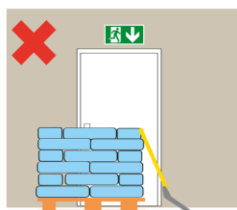
Om du misstänker ett etiskt övertramp eller själv blivit utsatt för oacceptabla beteenden såsom trakasserier eller kränkande behandling uppmuntrar vi dig att omedelbart agera. I första hand genom att prata med Skanskas produktionsledning, din chef eller HR-kontakt. Vill du vara anonym kan du istället kontakta Skanskas etiska råd. Kontaktuppgifter hittar du på skanska.se/etik.



Ordning och reda

Du ansvarar för att utföra ditt arbete på ett sätt som inte medför risker för dig eller andra på arbetsplatsen. Det innebär att du:

- Förvarar arbetsmaterial och verktyg säkert och på anvisad plats så det inte kan välta, tappas, blåsa iväg eller på annat sätt orsaka risker för andra.
- Inte blockerar förbindelseleder såsom transport- och utrymningsvägar.
- Städar ditt arbetsområde från plockbart skräp kontinuerligt under dagen.
- Källsorterar ditt avfall på avsedd plats och säkerställer att farligt avfall sorteras ut och hanteras på föreskrivet sätt.
- Parkerar fordon på anvisad plats.



Alkohol och droger

Det är förbjudet att vara alkohol- eller drogpåverkad på Skanskas arbetsplatser. Det är inte heller tillåtet att förvara, förmedla eller förtära alkohol på arbetsplatsen oavsett tid på dygnet. Påverkade personer kommer omedelbart att avlägsnas från arbetsplatsen och åtgärder därefter att vidtas. Alkohol- och drogtester kan komma att genomföras.

Kontakta omedelbart produktionsledningen om du misstänker att någon på arbetsplatsen är alkohol- eller drogpåverkad.

Rökning

Ingen ska ofrivilligt utsättas för tobaksrök. Rökning är därför endast tillåtet utomhus på område angivet av Skanskas produktionsledning. Detta gäller även elektroniska cigaretter.

Fotografering och sociala medier

På vissa av Skanskas arbetsplatser råder fotoförbud för externt bruk. Du behöver kontrollera med arbetsplatsledningen vad som gäller på din arbetsplats. Generellt gäller:

- Visa respekt för andra och fråga innan du fotograferar någon.
- Ha alltid Skanskas och dina kollegors bästa i tanken innan du sprider eller delar i sociala medier.

Minderåriga på arbetsplatsen

På Skanskas arbetsplatser får endast personer som fyllt 16 år arbeta. Du som är mellan 16 och 18 år ska ha en utsedd handledare och får endast utföra arbetsmoment som är riskbedömda och tillåtna för minderåriga.

Husdjur

Du får inte ta med husdjur till någon av Skanskas arbetsplatser.



Arbetsplatsspecifika regler

Utöver reglerna i detta dokument kan den arbetsplats där du kommer utföra arbete ha arbetsplatsspecifika regler som du behöver känna till och följa. Dessa omfattar exempelvis arbetsplatsens arbetstider, rutiner för möten och inspektioner samt arbetsplatslogistik.

Åtgärder när reglerna inte efterlevs

Vi ställer krav på att alla på arbetsplatsen följer Skanska Sveriges allmänna ordnings- och skyddsregler. Om du bryter mot reglerna kan du komma att avvisas från arbetsplatsen. Vid allvarliga överträdelser kan viten eller arbetsrättsliga åtgärder komma att vidtas.

Det finns inget viktigare än din och andras hälsa och säkerhet. Ta med ditt hjärta till jobbet – på Skanska jobbar vi säkert eller inte alls!

