

Vitajte v spoločnosti Skanska a na našich pracoviskách!

Chceme, aby ste sa cítili dobre a vítaní na pracoviskách spoločnosti Skanska! Aby ste mohli odviešť dobrú prácu v pracovnom prostredí, ktoré je bezpečné aj zdravé, zaviedli sme predpisy a pravidlá bezpečnosti.



Pravidlá sa vzťahujú na všetky osoby zdržiavajúce sa na staveniskách spoločnosti Skanska ako aj na pevných výrobných zariadeniach. Dopĺňajú, ale nenahrádzajú existujúce právne predpisy.

Pravidlá pre našu ochranu	2
Pred príchodom na pracovisko	2
Spôsobilosti a oprávnenia	2
Registrácia vstupu a dochádzky	2
Pracovná doba	3
Osobné ochranné prostriedky	3
Ochranné zariadenia	3
Riziká pri práci	3
Používanie mobilných telefónov a zvukových zariadení	7
Pravidlá, aby sa všetci cítili dobre.....	7
Rozmanitosť a začlenenie	7
Poriadok	7
Alkohol a drogy	8
Fajčenie	8
Fotografovanie a sociálne siete	8
Nepnoleté osoby na pracovisku	8
Domáce zvieratá	9
Pravidlá špecifické pre pracovisko	9
Opatrenia pri nedodržiavaní pravidiel	9

Poznámka

V prípade problémov týkajúcich sa interpretácie tohto dokumentu, švédčina prevláda pôvodný dokument.

Pravidlá pre našu ochranu

Aby sme vytvorili bezpečné a zdravé pracoviská, musíme si pomáhať. Všetky operácie sa musia posudzovať z hľadiska rizika a musia byť splnené požiadavky spoločnosti Skanska na ochranu zdravia a bezpečnosti. Zasiachnite vždy, keď vidíte riskantné správanie. Vaše konanie je rozhodujúce pre vašu vlastnú pohodu ako aj pohodu ostatných.

- Prerušite svoju prácu a prácu druhých, ak ohrozuje život alebo zdravie.
- Oboznámte sa s núdzovými postupmi na pracovisku. Na pláne APD sú vyznačené únikové cesty, body stretnutia, hasenie požiarov a vybavenie prvej pomoci.
- Akékoľvek zranenia, incidenty a pozorovania nahláste svojmu priamemu nadriadenému alebo bezpečnostnému technikovi. Manažment výroby spoločnosti Skanska musí byť ihneď informovaný.

Pred príchodom na pracovisko

Aby ste mohli vykonávať prácu na pracoviskách Skanska, musíte absolvovať bezpečnostné školenie pre odvetvie stavebníctva „*Safe Construction Training*“ a úvodné poučenie o pracovisku spoločnosti Skanska. Dosiahnuté výsledky z bezpečnostného školenia sa potvrdia pri prvom príchode na pracovisko buď registráciou v databáze kompetencií ID06.

Ak chcete prijímať návštevníkov na pracovisku, musí to prebiehať podľa postupov pre pracovisko. Všetky osoby, ktoré sa dočasne zdržiavajú na pracovisku, musia absolvovať poučenie pre návštevníkov. Návštevy musia byť vždy sprevádzané kvalifikovaným sprievodom.

Spôsobilosti a oprávnenia

Ak máte vykonávať prácu vyžadujúcu osobitnú kvalifikáciu, ako je práca vo vysokých teplotách, žeriavnik, vodič nakladačov, lešenár a používateľ mostového žeriavu alebo motorových vozidiel, musíte preukázať svoju spôsobilosť registráciou do databázy kompetencií ID06 alebo inou písomnou dokumentáciou o ukončenej odbornej príprave.

Ak sa vyžaduje písomné povolenie, napríklad na uviazanie nákladu, použitie motorového zdvíhacieho zariadenia, vysokozdvižného vozíka alebo mobilnej pracovnej plošiny, váš zamestnávateľ musí vydať písomné povolenie.

Osvedčenie o vzdelaní a písomné povolenie vášho zamestnávateľa sa musia odovzdať manažmentu výroby spoločnosti Skanska ešte pred začatím prác.

Registrácia vstupu a dochádzky

Na pracovisku musíte registrovať svoju dochádzku. Prihlásenie sa robí denne a je priamo prepojená na začatie zmeny. Odhlásenie sa robí na konci zmeny. Ak registrácia z akéhokoľvek dôvodu nefunguje, musíte ihneď kontaktovať manažment výroby spoločnosti Skanska.



V práci musíte nosiť kartu ID06 na viditeľnom mieste, dodržiavať pravidlá pre ID06 a preukazovať sa platným ID.

Pracovná doba

Musí sa dodržiavať pracovná doba stanovená spoločnosťou Skanska. Skrátene pracovnej doby alebo práca nadčas nie sú možné bez písomnej dohody s manažmentom výroby spoločnosti Skanska.

Osobné ochranné prostriedky

Bezpečnostná prilba so zapínateľným popruhom pod bradou, ochranné okuliare, ochranné rukavice, bezpečnostná obuv s ochrannou špicou a planžetou proti prepichnutiu ako aj reflexné oblečenie na hornej časti tela sú povinnými ochrannými prostriedkami pre všetky osoby na pracovisku.

Pri odchýlke od povinného ochranného prostriedku sa vyžiada povolenie od manažmentu výroby spoločnosti Skanska. Odchýlky nie sú povolené bez písomného súhlasu.

Ďalšie osobné ochranné prostriedky, ako je vyššia výstražná trieda, ochrana sluchu, ochrana dýchacích ciest, ochranné okuliare, ochranné prostriedky proti pádu z výšky, záchranná vesta a špecifické pracovné odevy, sa používajú podľa aktuálnych posúdení rizík, prípravných prác a bezpečnostných pokynov.

Vy sami zodpovedáte za údržbu a uchovávanie vašich osobných ochranných prostriedkov, aby si zachovali úroveň ochrany a hygieny.



Ochranné zariadenia

Vždy by ste mali dávať pozor na vyznačené chodníky ako aj ohradené rizikové zóny s výstražným označením a rešpektovať ich.

Ak práca, ktorú budete robiť, zahŕňa riziko poranenia inej osoby, musí sa zriadiť dočasné ochranné zariadenie. To platí aj pre úkony, ktoré prebiehajú nad sebou. Bariéra musí pozostávať z fyzickej bariéry, akou je napríklad brána, oplotenie alebo v prípade krátkodobej práce plastová reťaz. Plastové pásky sa môžu používať len pri akútnych a krátkodobých zásahoch v interiéri.

Všetky otvory v podperách a pôde sa musia utesniť, ukotviť a označiť. Materiál pokrývajúci otvor musí uniesť záťaž, ktorá sa naňho môže položiť.

Bez posúdenia rizík, prípravných prác a povolenia manažmentu výroby spoločnosti Skanska nesmiete odstrániť ochranné zariadenia, akými sú zábrany alebo ochranné kryty. Ak odstránite ochranné zariadenie, ste povinný ho obnoviť.

Riziká pri práci

Pred začatím sa musíte oboznámiť so spôsobom výkonu práce a aktuálnymi podmienkami a ochrannými opatreniami. Reagujte na zmeny a zabezpečte, aby plánovanie bolo prispôbené práci.



Vždy máte právo zastaviť prácu, ak ju považujete za rizikovú pre vás alebo inú osobu. Je však potrebné ihneď informovať manažment výroby spoločnosti Skanska.

Práca v uzavretom priestore

Skôr než začnete pracovať v uzavretom priestore, uistite sa, či:

- je bezpečné do priestoru vstúpiť,
- boli vykonané všetky merania,
- sú v priestoroch meracie zariadenia a/alebo ochranné prostriedky,
- je k dispozícii núdzové vybavenie a či ste oboznámení s núdzovými postupmi.

Práca v uzavretom priestore sa nikdy nesmie vykonávať ako práca osamote.

Práca s rizikom pádu z výšky

V prvom rade sa pri práci s rizikom pádu z výšky používajú iné riešenia ako osobné ochranné prostriedky proti pádu, ako napríklad lešenie, zábradlie alebo iná kolektívna ochrana napríklad ochranná sieť. Ak to nie je možné, používajú sa ochranné prostriedky proti pádu z výšky.

Lešenie môžete používať iba ak bolo navrhnuté a schválené na prácu, ktorú budete vykonávať. Pred vstupom na lešenie sa uistite, či bolo skontrolované a schválené.

Rebríky sa môžu používať len vo výnimočných prípadoch, pričom sa musia dodržiavať pravidlá spoločnosti Skanska pre rebríky a schodíky.



Práca z plošín a práca s ochrannými prostriedkami proti pádu z výšky sa môže vykonávať až po predložení osvedčenia o školení. Nikdy sa nesmie vykonávať ako práca osamote. Pred začatím prác sa musí vypracovať záchranný plán.

Práca s rizikom požiaru

Ak sa chystáte vykonávať zváranie, rezanie a podobné práce s rizikom požiaru, musíte mať aktuálne osvedčenie o vzdelaní a povolenie od zodpovednej osoby za práce pri vysokej teplote.

- Plynové fľaše, ktoré sa nepoužívajú, sa zhromažďia na určenom mieste s viditeľným výstražným označením, musia mať osadený ochranný kryt, a skladujú sa zvislo a dobre ukotvené.
- Plastová pena na pracovisku kladie veľké nároky na skladovanie a manipuláciu ako aj zvýšenú pozornosť pri práci pri vysokej teplote.

Hlučné práce

Je potrebné prijať opatrenia na zníženie alebo ohradenie obzvlášť hlučných prác, a to prostredníctvom plánovania a výberu metód, strojov a zariadení. Hluk sa musí redukovať čo najbližšie k zdroju.

Práce vytvárajúce prach

Musíte prijať opatrenia na zníženie prašnosti alebo ohradenie prác. Prach sa musí redukovať čo najbližšie k zdroju, napríklad ochranou proti prachu, integrovaným odsávaním prachu na pracovnom stroji, vysávaním prachu, bodovým odsávaním alebo oplachovaním vodou. Pri upratovaní musíte používať vysávače. Pri upratovaní hrubej špiny môžete používať zmetáky.

Elektrické práce

Iba osoby, ktoré sú zaradené do programu vlastnej kontroly spoločnosťou pre elektroinštalačné práce a majú povolenie od manažéra elektroinštalácie, môžu zasahovať do elektrických inštalácií na pracovisku. Musia sa dodržiavať postupy pre „vypni a zapni – bezpečné odpojenie“.



- Všetky elektrické zariadenia musia byť vybavené prúdovým chráničom.
- Káble by mali byť zavesené alebo zakryté, aby sa znížilo riziko zakopnutia.
- Pravidelne kontrolujte všetky elektrické nástroje, zariadenia a káble. Chybné zariadenie by sa malo okamžite vyradiť z prevádzky.

Chemikálie a nebezpečné látky

Ak používate chemikálie, musíte vždy ešte pred začatím práce poskytnúť informácie o danej látke vrátane karty bezpečnostných údajov manažmentu výroby spoločnosti Skanska. Všetky chemikálie sa zapisujú do zoznamu chemikálií. Musíte vedieť, kde na pracovisku nájdete informácie o opatreniach pre situácie, ako je únik, požitie alebo streknutie do očí.

Výrobky s nebezpečnými vlastnosťami označené výstražným symbolom nebezpečenstva sa môžu používať len v súlade s pokynmi z vykonaného posúdenia rizík a prípadných prípravných prác. Ak pracujete s chemikáliami, musíte mať vedomosti o bezpečnej manipulácii.

Chemikálie musia byť označené a skladovať sa na bezpečnom mieste, bez rizika rozliatia alebo úniku do pôdy alebo vody, musia byť chránené pred prejetím vozidlom a nesmú k nim mať prístup nepovolane osoby.

Nakladanie, vykládanie a manipulácia s tovarom

- Nakládka a vykládka sa môže uskutočniť len na určenom mieste.
- Vodiči, ktorí majú naložiť alebo vyložiť takýto tovar, oznámia svoj príchod koordinátorovi príjmu na pracovisku.
- Nakládka alebo vykládka sa nesmie začať bez povolenia.
- Ak je to možné, oblasť nakládky a vykládky sa uzavrie. Vo vykladacej alebo nakladacej zóne sa môžu zdržiavať iba osoby podieľajúce sa na danej práci a musia byť v bezpečnej vzdialenosti od nákladu a vozidla.



Zdvíhacie operácie

- Zdvíhanie pomocou motorového zdvíhacieho zariadenia môžu vykonávať len oprávnené a určené osoby s písomným súhlasom zamestnávateľa.
- Náklad môžu viazať len oprávnené a určené osoby s písomným súhlasom zamestnávateľa.
- Nikdy sa nezdržiavajte pod visiacim bremenom.



Stroje a vozidlá

Rýpadlá, kolesové nakladače, vyklápače, betónové čerpadlá, žeriavy, zdvíhacie zariadenia, plošiny, výťahy a podobné zariadenia sa musia kontrolovať podľa predpísaného časového intervalu. Zariadenie, ktoré neprešlo predpísanou kontrolou, sa nesmie používať. Pred začatím prác sa musí manažmentu výroby spoločnosti Skanska predložiť osvedčenie o inšpekcii.

Ak sa chystáte používať stroje alebo iné technické vybavenie, musíte ešte pred začatím prác skontrolovať stav daných zariadení a správne fungovanie ochranných zariadení. Výložníky používané na pracoviskách spoločnosti Skanska musia mať funkčné zariadenie chrániace proti zovretiu.

Okrem toho musíte:

- Palivo do vozidiel dopĺňať iba na určenom mieste, počas tankovania musí byť motor vždy vypnutý.
- Dbať na to, aby sa v pracovnom vozidle alebo pracovnom stroji nachádzalo vybavenie na odstránenie únikov.
- Zabezpečiť, aby prípadní spolujazdci boli oprávnení zdržiavať sa na pracovisku a používali len povolené sedadlá vo vozidle.
- Pracovné vozidlo parkovať na určenom mieste.

Výkopové práce

- Ak pracujete na výkopových prácach alebo v ich blízkosti, postupujte podľa pokynov zodpovednej osoby za výkopové práce.
- Vo výkopoch sa môže zdržiavať len oprávnený personál a počet osôb vo výkopoch sa musí minimalizovať.
- Únikové cesty vo výkopoch udržiavajte bez prekážok.

Používanie mobilných telefónov a zvukových zariadení

Vždy musíte venovať veľkú pozornosť práci a okoliu. Preto sa mobilné telefóny a dátové zariadenia môžu používať iba zodpovedným spôsobom. Platí nasledovné:

- Pri používaní mobilného telefónu alebo tabletu musíte stáť v bezpečnej polohe.
- Ak potrebujete použiť telefón ako vodič vozidla, stroja alebo žeriavu, malo by to byť na kratšie pracovné hovory, pričom je potrebné používať hands-free.
- Komunikácia medzi vodičmi a pracovníkmi počas konkrétnej ráce musí prebiehať pomocou hands-free, ak to podľa posúdenia rizík zvyšuje bezpečnosť práce.
- Súkromné hovory sa musia ponechať na prestávku.
- Zvukové zariadenia (rádio, slúchadlá s rádiom, mp3 prehrávače a pod.) sa môžu používať len po posúdení rizík a schválení manažmentom výroby spoločnosti Skanska.

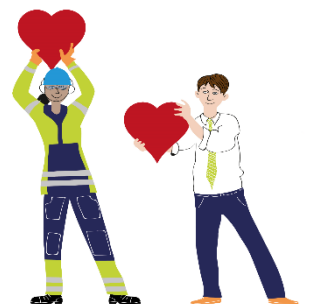


Pravidlá, aby sa všetci cítili dobre

Rozmanitosť a začlenenie

Na pracoviskách spoločnosti Skanska sa snažíme o otvorené a inkluzívne pracovné prostredie, v ktorom sa využívajú zručnosti a skúsenosti každého z nás. Ste spoluzodpovední za vytvorenie pracoviska, na ktorom sa s každým zaobchádza dobre, cítí sa rešpektovaný a môže byť v práci sám sebou.

Ak máte podozrenie na porušenie etických zásad alebo ste boli sám vystavený neprijateľnému správaniu ako napríklad obťažovanie alebo zneužívanie, mali by ste konať okamžite. Predovšetkým tým, že to oznámite manažmentu výroby spoločnosti Skanska, vášmu nadriadenému alebo kontaktnej osobe z oddelenia ľudských zdrojov. Ak chcete zostať v anonymite, môžete sa namiesto toho obrátiť na Etickú radu spoločnosti Skanska. Kontaktné údaje nájdete na group.skanska.com/reportconcern.



Poriadok

Svoju prácu musíte vykonávať spôsobom, ktorý nepredstavuje riziko pre vás alebo ostatné osoby na pracovisku. To znamená, že:

- Skladujete pracovné materiály a nástroje bezpečne a na určenom mieste, aby sa nemohli prevrátiť, nemohlo z nich kvapkať, nemohlo ich odfúknuť alebo inak spôsobiť riziká pre ostatných.
- Neblokujete komunikácie, ako sú dopravné a únikové cesty.
- Priebežne počas dňa upratujete svoj pracovný priestor.
- Triedite svoj odpad na príslušnom mieste a dbáte na to, aby sa nebezpečný odpad vytriedil a aby sa s ním zaobchádzalo predpísaným spôsobom.
- Pracovné vozidlo parkujete na určenom mieste.



Alkohol a drogy

Na pracoviskách spoločnosti Skanska je zakázané byť pod vplyvom alkoholu alebo drog. Alkohol sa na pracovisku nesmie uchovávať, podávať ani požívať v akejkoľvek časti dňa. Ovplynené osoby budú okamžite vykázané z pracoviska a následne budú prijaté opatrenia. Môžu byť vykonané testy na alkohol a drogy.

Ak máte podozrenie, že niekto na pracovisku je pod vplyvom alkoholu alebo drog, ihneď sa obráťte na manažment výroby.

Fajčenie

Nikto nesmie byť nedobrovoľne vystavený tabakovému dymu. Fajčenie je preto povolené len vonku v priestoroch určených manažmentom výroby spoločnosti Skanska. To platí aj pre elektronické cigarety.

Fotografovanie a sociálne siete

Na niektorých pracoviskách spoločnosti Skanska je zakázané robiť fotografie pre externú potrebu. O pravidlách pre vaše pracovisko sa musíte poradiť s príslušným vedením. Vo všeobecnosti platí:

- Rešpektujte druhých a kým niekoho odfotografujete, najprv požiadajte o dovoľenie.
- Kým budete niečo zverejňovať na sociálnych sieťach, berte ohľad na záujmy spoločnosti Skanska ako aj svojich kolegov.

Nepľnoleté osoby na pracovisku

Na pracoviskách spoločnosti Skanska môžu pracovať len osoby staršie ako 16 rokov. Ak máte 16 až 18 rokov, musíte mať určeného majstra a môžete vykonávať len práce, pre ktoré bolo vypracované posúdenie rizík a ktoré sú povolené pre nepľnoleté osoby.



Domáce zvieratá

Na pracoviská spoločnosti Skanska sa nesmú nosiť žiadne domáce zvieratá.

Pravidlá špecifické pre pracovisko

Okrem pravidiel uvedených v tomto dokumente môže mať pracovisko, na ktorom budete pracovať, svoje špecifické pravidlá, ktoré musíte poznať a dodržiavať. Patrí medzi ne napríklad pracovná doba, pravidlá pre porady a kontroly ako aj logistika daného pracoviska.

Opatrenia pri nedodržiavaní pravidiel

Žiadame, aby všetky osoby na pracovisku dodržiavali všeobecné predpisy a pravidlá bezpečnosti spoločnosti Skanska Sverige. Ak tieto pravidlá porušíte, môžete byť vyhostení z pracoviska. V prípade závažného porušenia sa môže udeliť pokuta alebo prijať pracovnoprávne opatrenia.

Nie je nič dôležitejšie ako zdravie a bezpečnosť vás a druhých ľudí. Prineste svoje srdce do práce – v spoločnosti Skanska pracujeme bezpečne alebo nepracujeme vôbec!

