

Arbete i slutet utrymme

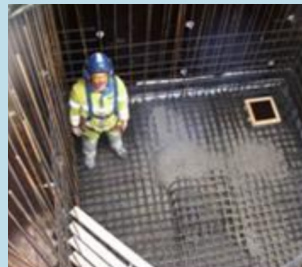
Riskerna med slutna utrymmen är ofta svåra att se. Utrymmet kan tidigare ha använts av andra utan problem, men ändrade förhållanden kan snabbt göra situationen riskfylld. I ett slutet utrymme är det svårt att ta sig in och ut. Det finns risk för allvarlig skada eller dödsfall genom t.ex. kvävning till följd av syrebrist, brand, explosion eller förgiftning.

Slutna utrymmen

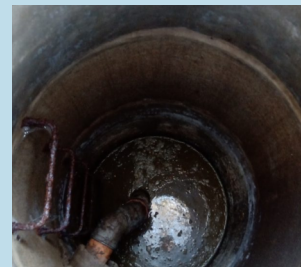
Exempelvis cistern, brunn, processkär, avlopps-, gas- eller vätskeledning, fläktrumma, hissgröp, kulvert, källarutrymme, torktrumma, betongblandare, ballastficka, eller installationsutrymmen i/under maskiner eller liknande.



Torktrumma på asfaltsverk



Hissgröp på husbygge



Nedstigningsbrunn VA-arbete

Organisation och planering

Den som utför arbete i slutet utrymme ska vara medicinskt lämpad (inte ha klaustrofobi, vara epileptiker, ha hjärtproblem eller liknande), ha rätt kunskaper och tidigare erfarenhet av liknande arbeten. Såväl den som ska utföra arbeten som arbetsledningen ska genomgå en utökad säkerhetsgenomgång före arbetet påbörjas. Arbete i slutet utrymme får aldrig utföras som ensamarbete.

Inför arbete i slutet utrymme ska alltid riskbedömning och arbetsberedning genomföras och dokumenteras. Meddela i god tid Bas-U/samordningsansvarig som ska ges möjlighet att delta i planeringen. Om Skanska inte är Bas-U ska även Skanskas produktionsledning involveras i de förberedande arbetena.

I planering och arbetsberedning inför arbete i slutet utrymme är det viktigt att beakta:

- Hur tillträde till utrymmet begränsas för obehöriga.
- Att syrenivå och ev. förekomst av kemiska produkter och farliga ämnen är kontrollerad innan tillträde och hur det ev. ska kontrolleras under arbetet. Larmande utrustning för kontinuerlig mätning kan behövas.
- Eventuella ventilations- eller skyddsåtgärder för att skapa riskfri luftkvalitet.
- Hur räddning ska ske och vem som gör vad vid olycka. Räddningsövning behöver genomföras innan ny typ av arbete påbörjas och minst årligen vid återkommande arbeten.
- Att utrustning för räddning finns på plats.
- Vilken kompetens som krävs hos dem som deltar i arbetet.
- Att rätt verktyg och maskiner används för arbetet.

Före arbete startar ska kontroll av att åtgärder enligt arbetsberedningen har utförts. Du som arbetsgivare ska utfärda ett skriftligt arbetstillstånd. Arbetstillståndet ska signeras av de som ska utföra arbetet, som ett intyg på att de tagit del av och kommer att följa instruktionerna. Arbetstillstånd ska sedan godkännas av Skanskas produktionschef och Bas-U/samordningsansvarig. Blankett för arbetstillstånd kan du få av Skanskas produktionsledning.

Säkert utförande

Det ska alltid finnas personer som har övat räddning tillgängliga för att hjälpa till att evakuera och utrymna vid eventuellt nödläge. Om det finns risk för farlig atmosfär och det samtidigt kan vara svårt att ta sig in och ut från utrymmet utses en person som övervakar arbetet och luftkvaliteten. Övervakaren ska befinna sig i säkerhet under pågående arbete och kunna kommunicera med dem som utför arbetet samt på ett säkert och snabbt sätt kunna hjälpa eventuellt nödställda.

Vid evakuering från slutet utrymme är det viktigt att tänka på att:

- Aldrig gå in i ett slutet utrymme om någon där inne blivit medvetslös eller verkar omtöcknad.
- Först kontrollera med hjälp av en gasvarnare att det inte är syrebrist eller finns farliga gaser i utrymmet. Använd skyddsutrustning vid behov.
- Larma genom att kontakta kollega och/eller räddningstjänst innan arbetet med evakuering påbörjas. Arbetet kan medföra risker för den som evakuerar.



Halvmask med kolfilter hjälper inte i syrefattig miljö eller mot CO, CO2!
Endast andningsluft på flaska duger!