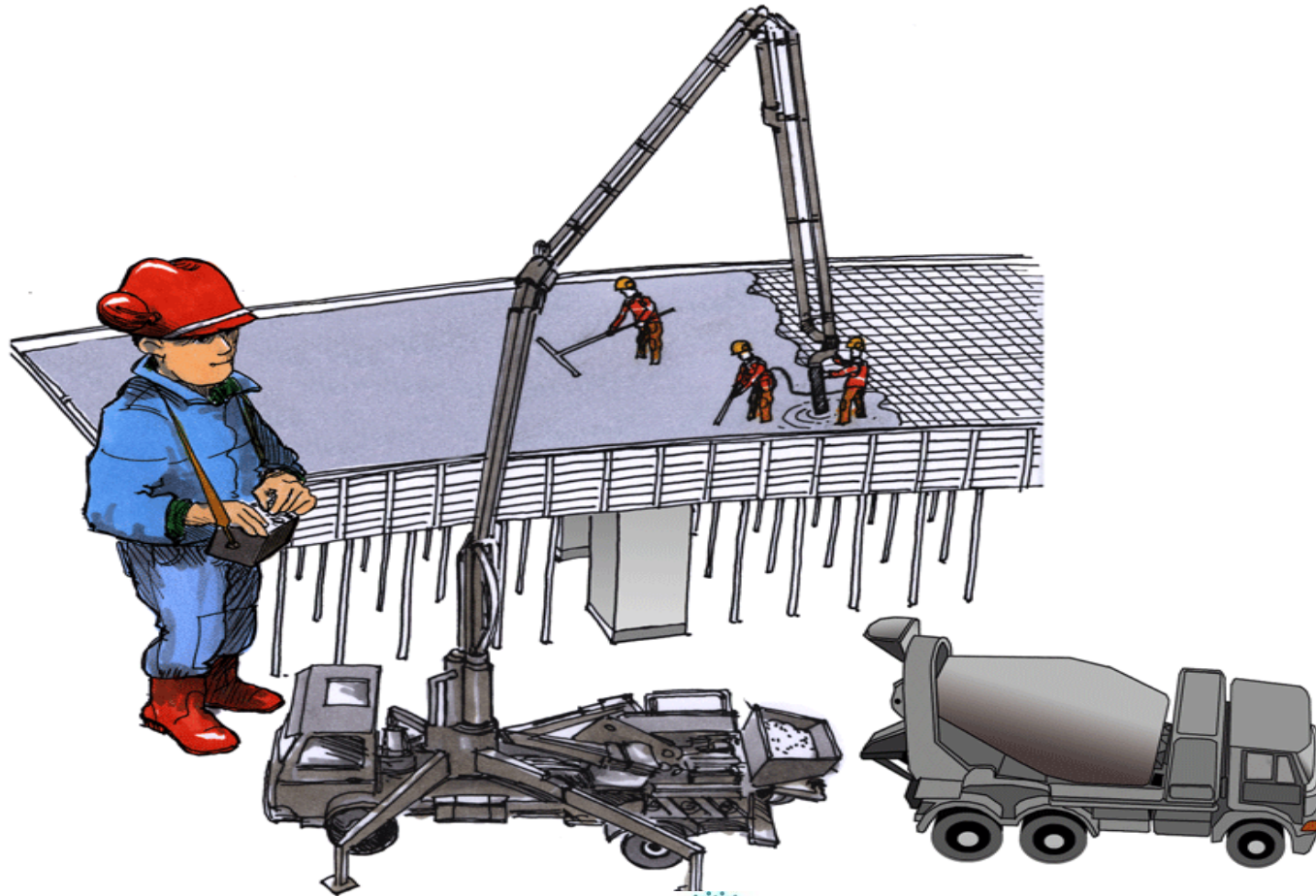


Säker betongmottagning från pump



Svensk Betong

Besiktigade betongpumpar



Uppställningsplats för mastpump

- Plats för helt utdragna stödben för beställd pump
- Plan yta, pump får luta högst 3° efter uppställning
- Ytan skall klara pumpens och betongbilens vikt samt stödbenstryck på 0,5 Mpa (50 ton/m²)
- Mottagande personal på plats minst 30 min före beställd gjutstart (tid varierar med pumpstorlek)
- Stänkskydd, brunnar ?





När underlaget inte håller



Skyddsutrustning vid betongmottagning

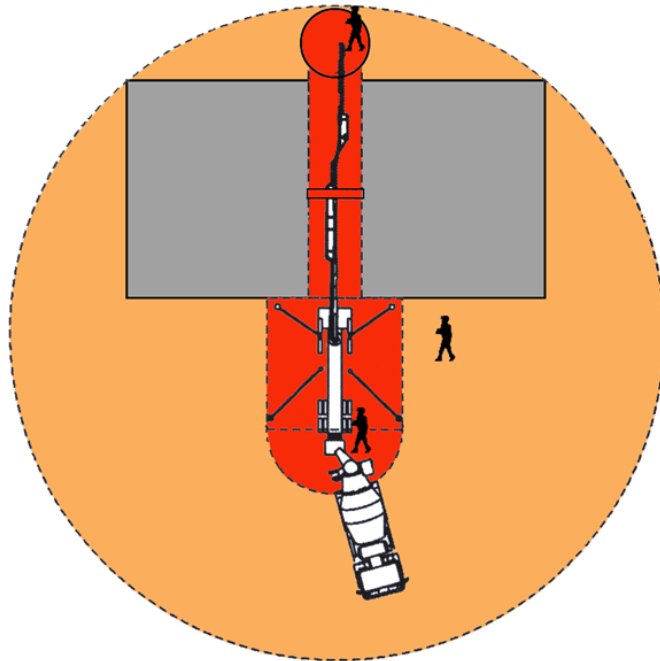
- Skyddshjälm
- Ögonskydd
- Jacka
- Arbetshandskar
- Långbyxor
- Stövlar

Betong kan vålla hudirritation, ibland sår.



Arbets- och riskområden

Mastpump vid gjutning av platta på mark



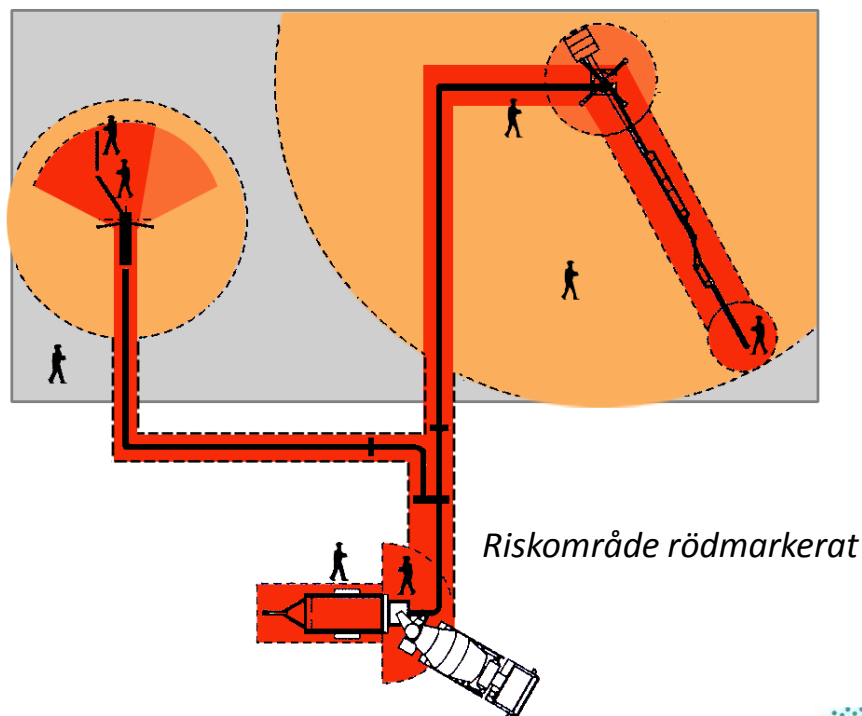
Riskområde rödmarkerat

Ändslangens riskområde:

- Diametern på riskområdet är dubbla slanglängden.
- Ändslangen får inte ha stös för koppling, ändpip eller andra farliga utloppsanordningar.
- Inga obehöriga inom riskområdet

Arbets- och riskområden

Rörpump ansluten med ledning till en fördelarvagn och en stationär fördelarmast.

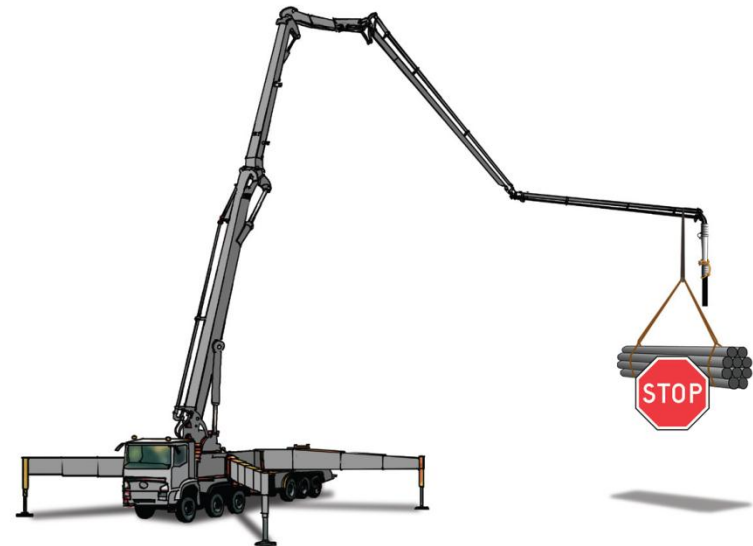


- Inga obehöriga inom riskområdet
- Vid känsliga miljöer och/eller där oskyddade personer uppehåller sig skall åtgärder vidtas, så att skador ej kan uppstå vid ett ev. ledningshaveri

Lyft av slangar och utrustning

Lyft får inte ske så att brott och/eller vikningar uppstår på slangarna

Det är förbjudet att använda fördelarmasten som lyftanordning



Riktvärden för rör och slangar

Dimensioner

Vikter

Volym

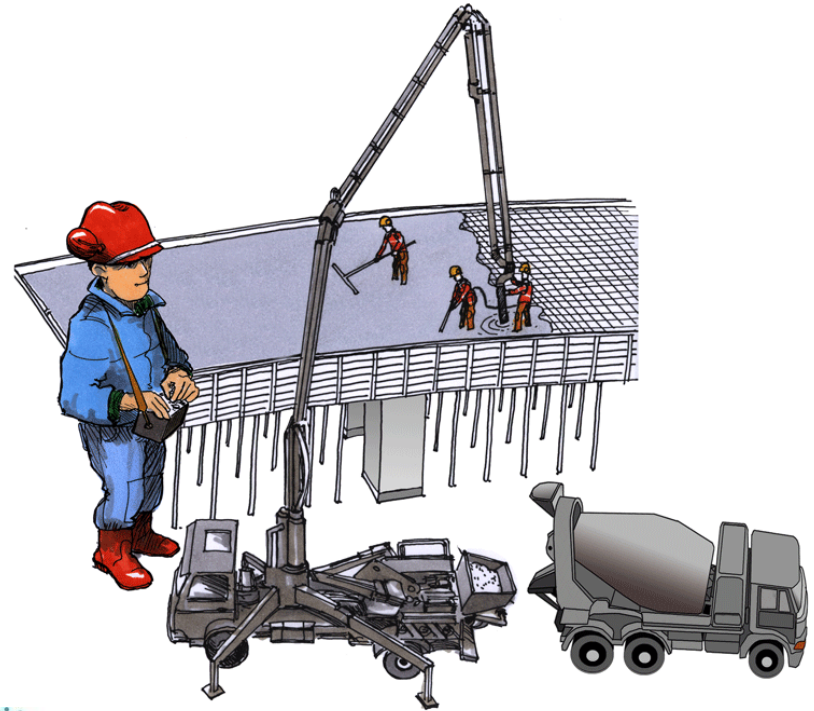
Dimensioner (mm)			Vikt per meter (kg)			Volym per m
Inre	Yttre	Inkl fläns	Slangvikt	Btgvikt	Totalvikt	(liter)
125 (5")	150	150	9,2	29,4	38,6	12,2
100 (4")	150	150	7,2	18,2	25,9	7,8
75	100	130	5,2	10,5	15,7	4,4
50	75	110	3,2	4,7	7,9	2,0



Innan pumpstart

- Gå igenom gjutplanen och stäm av med maskinisten.
- Ögonkontakt med maskinisten under gjutning

Maskinistens huvuduppgift är att styra betongpumpen och hålla kontakt med gjutarlag och betongbil. Därför får han, av säkerhetsskäl, inte delta i gjutarbetet genom att t ex hantera pumpslang eller vibrator.

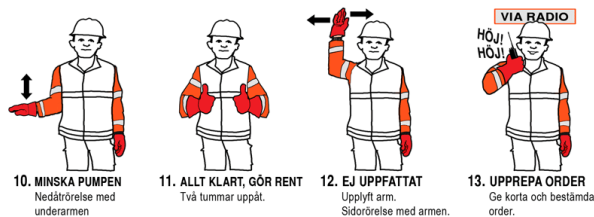
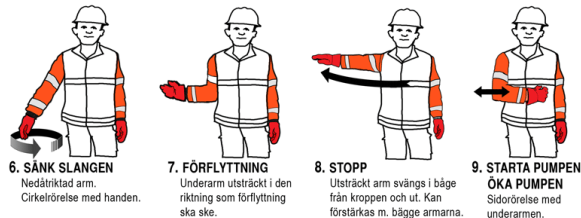
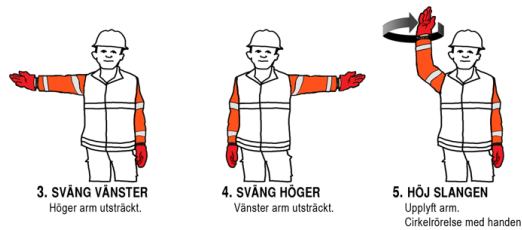
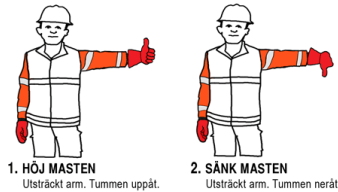


Betongpumpens funktion



Kommunikation på arbetsplatsen

TECKEN
för kommunikation med
Betongpump.

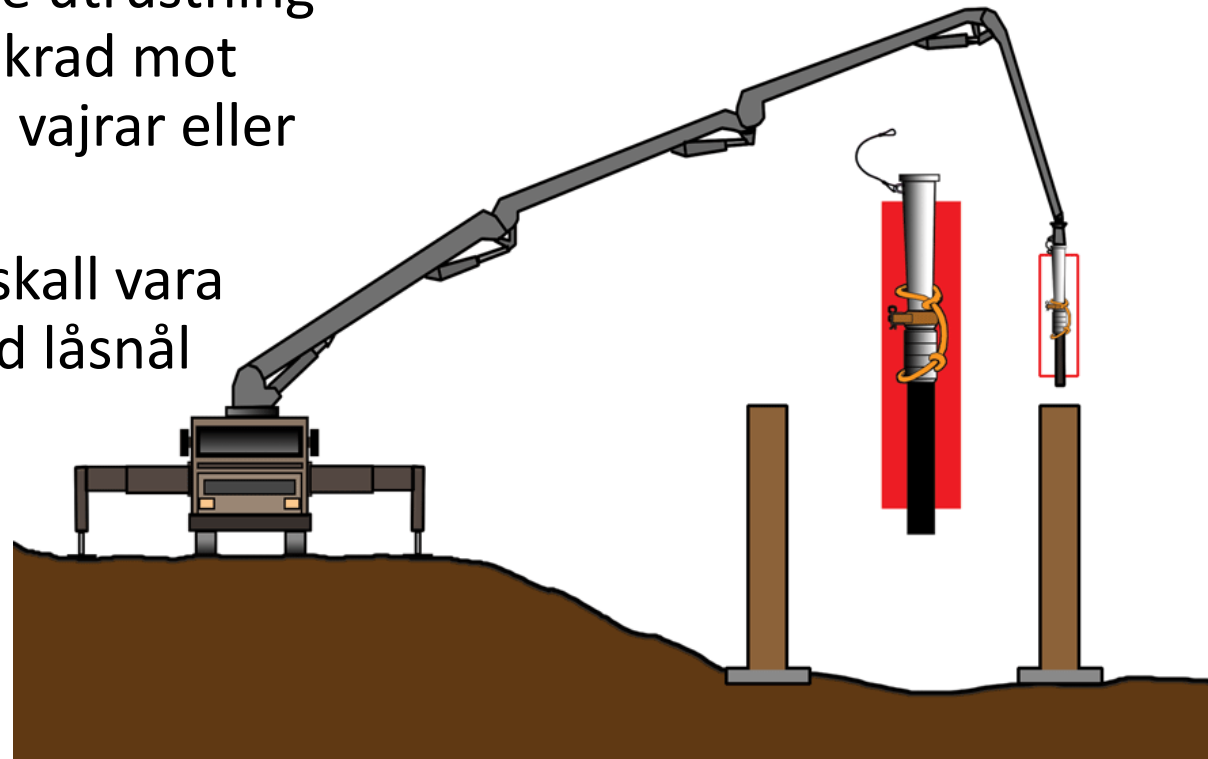


- Säkerställ att ingen språkförbistring kan ske
- Stäm av signaltecken med maskinist



Kontrollera hängande utrustning

- All hängande utrustning skall vara säkrad mot nedfall med vajrar eller dylikt
- Kopplingar skall vara säkrade med låsnål



Hängande utrustning skall säkras



Pumpstart (gäller även vid återstart och rengöring)

- Ingen person inom ändslangens riskområde, som är dubbla slanglängden.
- Risk för att slangens slår eller för att stenar skjuts ut



Video: Luftskott

(Stanna bildspelet och visa separat videofil)



Schwanenhals.wmv



Svensk Betong

Under pågående pumpning

- Vik aldrig en slang!
- Ändslangen får ej stickas ner i betongen
- Undvik arbete under masten



Ledningar och slangar under tryck

- Måste göras trycklösa innan de får öppnas. Risk för sprut och att kopplingen slår upp.
- Sitt ej på ledning under tryck



Efter avslutad gjutning



- Plats för rengöring och överbliven betong
- Arbetsledande personal skall finnas på plats tills pumpen lämnar arbetsplatsen



Om du undrar över något

- Tveka inte - Rådgör med mig
- En bra planering minskar stress och olycksrisk och borgar för ett bra resultat

